

# దానిమ్మ క్యాలెండర్

భూమి సిద్ధం చేసుకోవడానికి, పొలాన్ని దుక్కిదున్నే సమయములో,

- పొలం మొత్తం లోతట్టుగా రెండు వైపుల దున్నాలి
- ఆకరి దుక్కిలో ఎకరానికి 200 కేజీల వేపపిండి, 200 కేజీల ఆముదం పిండి కలిపి దున్నాలి
- ఎకరానికి : 2 కేజీల ట్రైకోడెర్మా విరిడి కలపవలెను
- 5 టన్నుల వర్మివాష్ పౌడర్ను బయోరెమిడియేటర్ మరియు ఎన్.పి.కె. విశ్రమాలను రోటోవేటర్ సహాయంతో బాగా కలిపి ఎకరానికి టన్ను చొప్పున వేయవలెను.

## మొక్క నాటే విధానం :

- వరసకు, వరసకు మధ్య 12 అడుగుల దూరం పెట్టి అలాగే ఒక చెట్టు చెట్టుకి 6 అడుగుల దూరంలో మార్కింగ్ చేయవలెను.
- మార్కింగ్ ఇచ్చిన చోట  $2^1 \times 2^1 \times 2^1$  గొయ్యి త్రవ్వవలెను.
- త్రవ్విన గొయ్యిలో వర్మివాష్ పౌడర్ + బయోరెమిడియేటర్+ఎన్.పి.కె కలిపిన మిశ్రమాన్ని 10 కేజీల చొప్పున తీసిన మట్టితో కలిపి గొయ్యిలో వేయవలెను.
- చెట్టు మొక్క పెడతానికి పైకి ఉబ్బుగా వచ్చేటట్లు చేయవలెను.
- మూడు రోజుల పాటు గోతులో నీళ్ళు పెట్టవలెను.
- సిద్ధంగా ఉన్న చెట్టును నాటవలెను.

పొలం చుట్టూ రక్షణ పంటగా కంది, మొక్కజొన్న, ప్రొద్దుతిరుగుడు చెట్లు వేయవలెను.

అంతర పంటగా - బంతిపూలు, మునగ, కంది

- బంతి వరసలో ప్రతి పది అడుగులకు కంది, మొక్కజొన్న, ఆముదం చెట్లు మధ్యలో వేయవలెను.

**మొక్క క్యాలెండర్ :**

(మొక్క నాటిన తరువాత)

- ఎకరానికి 200 లీటర్ల జీవామ్మతం లేదా 3 లీటర్ల పంచగవ్యంను 100 లీటర్ల నీటితో కలిపి మొక్కలపై పిచికారి చేయవలెను.

(మొక్క నాటిన 15 రోజుల తరువాత)

- ఎకరానికి 200 లీటర్ల జీవామ్మతం లేదా 3 లీటర్ల పంచగవ్యంను 100 లీటర్ల నీటితో కలిపి మొక్కలకు డ్రీప్ ద్వారా అందించవలెను.

(మొక్క నాటిన 30 రోజుల తరువాత)

- ఎకరానికి 200 లీటర్ల జీవామ్మతం లేదా 3 లీటర్ల పంచగవ్యంను 100 లీటర్ల నీటితో కలిపి మొక్కలపై పిచికారి చేయవలెను.

(మొక్క నాటిన 45 రోజుల తరువాత)

- ఎకరానికి 100 లీటర్ల నీటిలో 1 లీటరు జైమోసాల్ పిచికారి చేయవలెను.

(మొక్క నాటిన 60 రోజుల తరువాత)

- ఎకరానికి 200 లీటర్ల జీవామ్మతం లేదా 3 లీటర్ల పంచగవ్యంను 100 లీటర్ల నీటితో కలిపి మొక్కలకు డ్రీప్ ద్వారా అందించవలెను.

మొక్కనాటిన 75 రోజుల తరువాత)

- 100 మి.లీ. కోడిగ్రుడ్డు-నిమ్మరసం అమిన్ ఆమ్లం ఎకరానికి పిచికారి చేయవలెను.

(మొక్క నాటిన 90 రోజుల తరువాత)

- ఎకరానికి 200 లీటర్ల జీవామ్మతం లేదా 3 లీటర్ల పంచగవ్యంను 100 లీటర్ల నీటితో కలిపి మొక్కలపై పిచికారి చేయవలెను.

ప్రతి మూడు నెలలకు ఒకసారి మొక్కకు ఉన్న అనవసరమైన కొమ్మలను కత్తించవలెను.

కత్తిరించిన చోట నీమ్ ఫేస్ట్ రాయవలెను.

నీమ్ ఫేస్ట్ తయారీ చేయు విధానం : వేప బెరడు - 20 కేజీలు, అవుపేడ-20 కేజీలు, ఆవుమూత్రం- 20 లీటర్ల ఈ మూడింటిని 50 లీటర్ల నీటిలో కలపాలి. 48 గంటల తరువాత కట్ చేసిన కొమ్మల దగ్గర రాయాలి.

ప్రతి మూడు నెలలకు ఒకసారి వర్మివాష్‌ను డ్రిప్ ద్వారా అందించవలెను.

(మొక్క నాటిన 105 రోజుల తరువాత) - ఎకరానికి 200 లీటర్ల నీమాస్త్రం మొక్కలపై పిచికారీ చేయవలెను.

(మొక్క నాటిన 120 రోజుల తరువాత) - ఎకరానికి 200 లీటర్ల జీవామ్మతం లేదా 3 లీటర్ల పంచగవ్యంను 100 లీటర్ల నీటితో కలిపి మొక్కలకు డ్రిప్ ద్వారా అందించవలెను.

**135 వ రోజున పిచికారి చేయటంకు ముందుగా ఫిష్ ఎమైన్ ఆమ్లాన్ని సిద్ధం చేసుకోవాలి**

మొక్క నాటిన 135 రోజుల తరువాత) 200 ఎమ్.ఎల్. ఫిష్ ఎమైన్ ఆమ్లాన్ని + 100 లీటర్ల నీటితో కలిపి ఎకరానికి పిచికారి చేయవలెను.

(మొక్క నాటిన 150 రోజుల తరువాత) - ఎకరానికి 200 లీటర్ల జీవామ్మతం లేదా 3 లీటర్ల పంచగవ్యంను 100 లీటర్ల నీటితో కలిపి మొక్కలపై పిచికారి చేయవలెను

(మొక్క నాటిన 165 రోజుల తరువాత) - 5 లీ దశపర్ణి కషాయం 200 లీటర్ల నీటిలో ఎకరానికి పిచికారి చేయవలెను.

మొక్క నాటిన 180 రోజుల తరువాత) ఎకరానికి 200 లీటర్ల నీటిలో 5 లీటర్ల పుల్లటి (మూడు రోజులు) బాగా పులిసిన మజ్జిగ మరియు 2 లీటర్ల కొబ్బరి నీటిని పిచికారి చేయవలెను

ప్రతి మూడు నెలలకు ఒకసారి మొక్కకు ఉన్న అనవసరమైన కొమ్మలను కత్తిరించవలెను.

ప్రతి మూడు నెలలకు ఒకసారి వర్మివాష్‌ను డ్రిప్ ద్వారా అందించవలెను.

ప్రతి ఆరు నెలలకు ఒకసారి వర్మివాష్‌ను జీవామ్మతం/పంచగవ్యంతో కలిపి పిచికారి చేయాలి

(మొక్క నాటిన 195 రోజుల తరువాత) - ఎకరానికి 100 లీటర్ల నీటిలో 1 లీటరు జైమోసాల్ పిచికారి చేయవలెను.

(మొక్క నాటిన 210 రోజుల తరువాత) - 3 లీటర్ల అగ్నిహస్త్రం + 200 లీటర్ల నీటితో కలిపి పిచికారి చేయవలెను

(మొక్క నాటిన 225 రోజుల తరువాత) - ఎకరానికి 200 లీటర్ల జీవామ్మతం లేదా 3 లీటర్ల పంచగవ్యంను 100 లీటర్ల నీటితో కలిపి మొక్కలపై పిచికారి చేయవలెను.

(మొక్క నాటిన 240 రోజుల తరువాత) - ఎకరానికి 100 లీటర్ల నీటిలో 1 లీటరు జిమ్సాల్ పిచికారి చేయవలెను.

(మొక్క నాటిన 265 రోజుల తరువాత) - ఎకరానికి 200 లీటర్ల జీవామ్మతం లేదా 3 లీటర్ల పంచగవ్యంను 100 లీటర్ల నీటితో కలిపి మొక్కలకు డ్రిప్ ద్వారా అందించవలెను.

ప్రతి మూడు నెలలకు ఒకసారి మొక్కకు ఉన్న అనవసరమైన కొమ్మలను కత్తించవలెను.

ప్రతి మూడు నెలలకు ఒకసారి వర్మివాష్ను డ్రిప్ ద్వారా అందించవలెను.

(మొక్క నాటిన 280 రోజుల తరువాత) - 3 లీటర్ల బ్రహ్మాస్త్రం + 200 లీటర్ల నీటితో కలిపి పిచికారి చేయవలెను.

(మొక్క నాటిన 295 రోజుల తరువాత) - 200 లీటర్ల నీటిలో 6 లీటర్ల దశగవ్యం ఎకరానికి పిచికారి చేయవలెను.

(మొక్క నాటిన 310 రోజుల తరువాత) - ఎకరానికి 200 లీటర్ల జీవామ్మతం లేదా 3 లీటర్ల పంచగవ్యంను 100 లీటర్ల నీటితో కలిపి మొక్కలకు డ్రిప్ ద్వారా అందించవలెను.

(మొక్క నాటిన 325 రోజుల తరువాత) - ఎకరానికి 200 లీటర్ల జీవామ్మతం లేదా 3 లీటర్ల పంచగవ్యంను 100 లీటర్ల నీటితో కలిపి మొక్కలపై పిచికారి చేయవలెను

(మొక్క నాటిన 340 రోజుల తరువాత) - ఎకరానికి 200 లీటర్ల జీవామ్మతం లేదా 3 లీటర్ల పంచగవ్యంను 100 లీటర్ల నీటితో కలిపి మొక్కలకు డ్రిప్ ద్వారా అందించవలెను.

(మొక్క నాటిన 355 రోజుల - 3 లీటర్ల బ్రహ్మాస్త్రం + 200 లీటర్ల నీటితో కలిపి పిచికారీ చేయవలెను.  
తరువాత)

ప్రతి మూడు నెలలకు ఒకసారి మొక్కకు ఉన్న అనవసరమైన కొమ్మలను కత్తించవలెను.

ప్రతి మూడు నెలలకు ఒకసారి వర్మివాష్ను డ్రిప్ ద్వారా అందించవలెను.

ప్రతి ఆరు నెలలకు ఒకసారి వర్మివాష్ను జీవామృతం/పంచగవ్యతో కలిపి పిచికారి చేయాలి

(మొక్క నాటిన 370 రోజుల - ఎకరానికి 200 లీటర్ల జీవామృతం లేదా 3 లీటర్ల  
తరువాత) పంచగవ్యంను 100 లీటర్ల నీటితో కలిపి మొక్కలకు డ్రిప్ ద్వారా  
అందించవలెను.

(మొక్క నాటిన 385 రోజుల - ఎకరానికి 200 లీటర్ల జీవామృతం లేదా 3 లీటర్ల  
తరువాత) పంచగవ్యంను 100 లీటర్ల నీటితో కలిపి మొక్కలపై పిచికారి  
చేయవలెను

(మొక్క నాటిన 400 రోజుల - 3 లీటర్ల అగ్నిహోస్త్రం + 200 లీటర్ల నీటితో కలిపి పిచికారీ చేయవలెను  
తరువాత)

(మొక్క నాటిన 415 రోజుల - ఎకరానికి 200 లీటర్ల జీవామృతం లేదా 3 లీటర్ల  
తరువాత) పంచగవ్యంను 100 లీటర్ల నీటితో కలిపి మొక్కలపై పిచికారి  
చేయవలెను

(మొక్క నాటిన 430 రోజుల - ఎకరానికి 200 లీటర్ల జీవామృతం లేదా 3 లీటర్ల  
తరువాత) పంచగవ్యంను 100 లీటర్ల నీటితో కలిపి మొక్కలకు డ్రిప్ ద్వారా  
అందించవలెను.

(మొక్క నాటిన 445 రోజుల - 3 లీటర్ల బ్రహ్మాస్త్రం + 200 లీటర్ల నీటితో కలిపి పిచికారీ చేయవలెను.  
తరువాత)

ప్రతి మూడు నెలలకు ఒకసారి మొక్కకు ఉన్న అనవసరమైన కొమ్మలను కత్తించవలెను.

ప్రతి మూడు నెలలకు ఒకసారి వర్మివాష్ను డ్రిప్ ద్వారా అందించవలెను.

(మొక్క నాటిన 460 రోజుల తరువాత) - 200 లీటర్ల నీటిలో 6 లీటర్ల దశగవ్యం ఎకరానికి పిచికారి చేయవలెను.

(మొక్క నాటిన 475 రోజుల తరువాత) - ఎకరానికి 100 లీటర్ల నీటిలో 1 లీటరు జిమ్సాల్ పిచికారి చేయవలెను.

(మొక్క నాటిన 490 రోజుల తరువాత) - ఎకరానికి 200 లీటర్ల జీవామృతం లేదా 3 లీటర్ల పంచగవ్యంను 100 లీటర్ల నీటితో కలిపి మొక్కలకు డ్రీప్ ద్వారా అందించవలెను.

(మొక్క నాటిన 505 రోజుల తరువాత) - 3 లీటర్ల అగ్నిహస్త్రం + 200 లీటర్ల నీటితో కలిపి పిచికారి చేయవలెను

(మొక్క నాటిన 520 రోజుల తరువాత) - 5 లీ దశపర్ణి కషాయం 200 లీటర్ల నీటిలో ఎకరానికి పిచికారి చేయవలెను.

(మొక్క నాటిన 535 రోజుల తరువాత) - ఎకరానికి 200 లీటర్ల నీమాస్త్రం మొక్కలపై పిచికారి చేయవలెను.

(550 రోజు పిచికారి చేయుటకు ముందుగా ఫిష్ ఎమైన్ ఆమ్లాన్ని తయారు చేసుకోవాలి)

(మొక్క నాటిన 550 రోజుల తరువాత) - 200 ఎమ్.ఎల్. ఫిష్ ఎమైన్ ఆమ్లాన్ని + 100 లీటర్ల నీటితో కలిపి ఎకరానికి పిచికారి చేయవలెను.

(మొక్క నాటిన 565 రోజుల తరువాత) - ఎకరానికి 100 లీటర్ల నీటిలో 1 లీటరు జైమోసాల్ పిచికారి చేయవలెను.

(మొక్క నాటిన 580 రోజుల తరువాత) - ఎకరానికి 200 లీటర్ల జీవామృతం లేదా 3 లీటర్ల పంచగవ్యంను 100 లీటర్ల నీటితో కలిపి మొక్కలకు డ్రీప్ ద్వారా అందించవలెను.

(మొక్క నాటిన 595 రోజుల తరువాత) - ఎకరానికి 200 లీటర్ల జీవామ్మతం లేదా 3 లీటర్ల పంచగవ్యంను 100 లీటర్ల నీటితో కలిపి మొక్కలపై పిచికారి చేయవలెను

(610 రోజు పిచికారీ చేయుటకు ముందుగా కోడిగ్రుడ్డు-నిమ్మరసం ఎమైసో ఆమ్లాన్ని తయారు చేసుకోవాలి)

(మొక్క నాటిన 610 రోజుల తరువాత) - 100 మి.లీ. కోడిగ్రుడ్డు-నిమ్మరసం అమిసో ఆమ్లం ఎకరానికి పిచికారి చేయవలెను.

(625 రోజు పిచికారీ చేయుటకు ముందుగా కోడిగ్రుడ్డు-నిమ్మరసం ఎమైసో ఆమ్లాన్ని తయారు చేసుకోవాలి)

(మొక్క నాటిన 625 రోజుల తరువాత) - 100 మి.లీ. కోడిగ్రుడ్డు-నిమ్మరసం అమిసో ఆమ్లం ఎకరానికి పిచికారి చేయవలెను.

ప్రతి మూడు నెలలకు ఒకసారి మొక్కకు ఉన్న అనవసరమైన కొమ్మలను కత్తించవలెను.  
ప్రతి మూడు నెలలకు ఒకసారి వర్మివాప్షను డ్రిప్ ద్వారా అందించవలెను.

(మొక్క నాటిన 640 రోజుల తరువాత) - పువ్వు కాయగా మారు దశలో లేదా / పొట్ట మీద ఉన్నపుడు - ఎకరానికి 200 లీటర్ల నీటిలో 5 లీటర్ల పుల్లటి (మూడు రోజులు) బాగా పులిసిన మజ్జిగ మరియు 2 లీటర్ల కొబ్బరి నీటిని పిచికారి చేయవలెను

గమనిక : పువ్వు ఏర్పడుతున్నపుడు పంచగవ్యం గాని జీవామ్మతం గాని పిచికారి చేయకూడదు. వేడికి పువ్వు మాడిపోవును.

#### నీటి విడుదల పద్ధతి

1. భూమి కుదుటపడడానికి 20-30 లీటర్ల నీటిని ఒక పాదులో పోయవలెను.
2. డ్రిప్ ద్వారా 10 లీటర్ల నీటిని మొక్క నాటిన రోజు ప్రతి మొక్కకు అందించవలెను.
3. ఆ తరువాత ప్రతి రెండు రోజులకు ఒకసారి 4 లీటర్ల నీటిని అందించవలెను.
4. సాధారణ నీటి విడుదల:

- ఎ) 40° డిగ్రీల ఉష్ణోగ్రత కన్నా ఎక్కువ ఉన్నచో ప్రతి మొక్కకు 4 లీటర్ల చొప్పున నీటిని అందించవలెను.  
 బి) 29° - 30° డిగ్రీల ఉష్ణోగ్రత ఉన్న యెడల రెండు రోజులకు ఒకసారి 4 లీటర్ల నీటిని అందించవలెను.  
 సి) వర్షాకాలంలో నీటితో తడపరాదు.

5. పుష్పదశలో మొగ్గ విచ్చుకున్న తరువాత ప్రతి మొక్కకు 10-20 లీటర్ల నీటిని అందజేయవలెను.
6. వేసవికాలంలో ప్రతి 10-12 రోజులకు ఒకసారి 1 1/2 అంగుళాల Hose పైప్ ద్వారా వేడిని తగ్గించడానికి నీటిని పిచికారీ చేయవలెను.
7. క్రింద తెలపబడిన ఎరువులను ఉపయోగించవలెను:
8. మొక్కల కత్తిరింపు సమయంలో వేప పొడర్ను 1 కేజి ఇవ్వవలెను.
  1. చిన్న మొక్కలకు 1 కేజిల వేపపిండి
  2. పెద్ద మొక్కలకు 2 కేజిల వేపపిండి

సాధారణంగా ఉపయోగించే ఎరువులు:

- ఎ) ఆవు ఎరువు  
 బి) డి.ఎ.పి.  
 సి) సింగిల్ ఫాస్ఫేట్  
 డి) ఎమ్.ఓ. పొటాషియం

ప్రతి మొక్కలకు 100-150 గ్రాముల మైక్రోన్యూట్రియంట్స్ (బోరోకూల్ రేన్డి కంపెనీ వారి)

మొదటి సంవత్సరం ప్రతి మొక్కకు 10 కేజీలు రెండవ సంవత్సరం 25 కేజీల ప్రతి మొక్క దిగుబడి సాధించాలి. కేవలం సంవత్సరానికి ఒక పంటను మాత్రమే పండించాలి. రెండవ పంటను పుష్పదశలోనే తొలగించి ఆపివేయాలి.

**మల్చింగ్**

- కలుపు రాకుండా కుళ్ళిన వరిగడ్డి /వేప / గ్లెరిసీడియా కొమ్మలు సాళ్ళలో వేయాలి
- వచ్చిన కలుపును - మెషిన్తో కట్ చేసి, అక్కడే వేయాలి
- చెట్టు మొదలులో కొబ్బరి పీచు వేసుకుంటే నీటి చెమ్మను ఎక్కువ కాలం నిలుపుకోవచ్చు

**రోగ లక్షణాలు :**

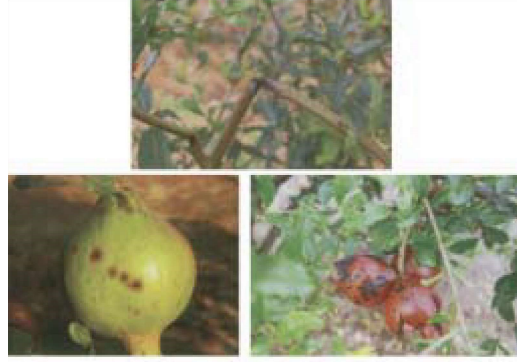
బాక్టీరియా దానిమ్మ ఆకులను, కొమ్మలను కాండము మరియు పండ్లను ఆశిస్తుంది. ఆకులపై అక్కడక్కడ నీటిలో తడిచిన చిన్నచిన్న మచ్చలు ఏర్పడి, మచ్చల చుట్టూ పసుపు రంగు వలయము ఏర్పడుతుంది. క్రమేపి మచ్చలు ఒక దానితో ఒకటి కలసి పెద్దవై ఈ ఆకులు రాలిపోతాయి. నీటిలో దడిచిన మచ్చలు, కొమ్మలపైన



కాండము పైన మరియు కాయలపైన గమనించవచ్చును. కొమ్మలు, కాండములపై ఏర్పడిన మచ్చలు ఒకటి కలిసి పెద్ద మచ్చలుగా ఏర్పడి అక్కడ కణజాలం కుళ్ళి విరిగిపోతాయి.



కాయలపై అనేక సంఖ్యలో నీటిలో తడిచిన మచ్చలు ఏర్పడి క్రమేపి ఒక దానితో ఒకటి కలిసి పెద్ద మచ్చలుగా ఏర్పడతాయి. ఈ మచ్చలపై '+' ఆకారంలో Y ఆకారంలో గానీ లేదా పెద్ద చీలికలు ఏర్పడి కాయలు కుళ్ళిపోతాయి.



### రోగ కారకము మరియు వ్యాపి :

ఈ రోగము 'జాంథోమోనాస్ ఆక్సినోఫోడిస్.పి.వి.పునికే' అనే బాక్టీరియా నుంచి కలుగుచున్నది. ఆశించిన అంటుమొక్కల ద్వారా, కత్తిరింపులకు ఉపయోగించు కత్తెరల ద్వారా, గాలితో కూడిన వర్షాల ద్వారా ఆశించిన మొక్కల నుండి ఆరోగ్యంగా ఉన్న మొక్కలకు వ్యాపిస్తుంది. ఆశించిన కాండము మరియు కొమ్మలలో బాక్టీరియా నెలల కొలది జీవిస్తుంది.

గాలితో కూడిన వర్షాలు అధిక ఉష్ణోగ్రత (30-35<sup>0</sup> C) తెగులు తీవ్రతకు వ్యాప్తికి దోహదపడతాయి.

### సమగ్ర యాజమాన్య పద్ధతులు :

- 1 కొత్తగా దానిమ్మ తోటలు నాటే రైతులు రోగ రహిత మొక్కలనే ఎంచుకొని నాటవలెను
- 2 మొక్కలను 4 x 4 మీటర్ల దూరంలో నాటుకుంటే తెగులు వ్యాప్తి తగ్గుతుంది
- 3 కత్తిరింపులకు ఉపయోగించే కత్తెరలను డెటాల్ / స్పిరిట్ / సోడియం హైపోక్లోరైడ్ (1%)లో ముంచి ఉపయోగించుకోవాలి

4. తెగులు సోకిక కొమ్మలను తెగులు సోకిన భాగం నుండి 2 ఇంచులు క్రిందకు కత్తిరించాలి. కత్తిరించిన భాగాలకు నీమ్ ఫేస్ట్ / బోర్డోపేస్టు పూయాలి.
5. నేలపై రాలిన ఆకులను, తెగులు సోకిన కొమ్మలను కాయలను తీసి కాల్చివేయాలి.
6. సెప్టెంబర్ - అక్టోబర్ నెలలో కత్తిరింపులు చేసే పంటకు డిసెంబర్ - జనవరి నెలలో ఉష్ణోగ్రత తక్కువగా ఉండి తెగులు తీవ్రత తక్కువగా ఉంటుంది.
7. ప్రతి పంట తరువాత 4 నుండి 5 నెలలు విశ్రాంతి ఇవ్వాలి.

గమనిక : పైన తెలిపిన చేప ఎమైనో ఆమ్లాలు, కోడి గుడ్డు ఎమైనో ఆమ్లాలు, నిమ్మరసం ఆమ్లాలు, తయారు చేసుకొను విధానాన్ని 'నోఫా' వారి 'కరదీపిక'లో చూడవచ్చు.

క్రిమి కీటకాల నుండి రక్షించుకోవడానికి ఈ క్రింది వాటిని ఏర్పాటు చేసుకోవాలి.

- ఎకరానికి
- 6 పక్షి స్థావరాలు (నెలకు)
  - 10 పసుపు రంగు జిగురు పేట్లు లేదా డబ్బాలు పెట్టవలెను (4 నెలలకు)
  - 4 సోలార్ క్రమి సంహారక దీపాలు (6 నెలలకు)
  - 5 ఫెర్మాన్ ట్రాప్స్ పెట్టవలెను (పింద దశలో)

ఈ క్రింది తెలపబడిన కషాయాలు మొక్కలపై పిచికారీ చేయుడానికి ముందుగా తయారు చేసుకొని ఉంచుకొనవలెను

దశపల్లకషాయం తయారు చేసుకోవడానికి 3 రోజులు పడుతుంది.

చేప-బెల్లం ద్రావణం తయారు చేసుకోవడానికి 12 రోజులు పడుతుంది.

కోడిగుడ్డు, నిమ్మరసం ద్రావణం తయారు చేసుకోవడానికి 12 రోజులు పడుతుంది.

నీమాస్త్రం తయారు చేసుకోవడానికి 3 రోజులు పడుతుంది.

గమనిక :

జైమోసాల్ ఉపయోగించు సమయం మరియు మోతాదు :

పైరు పూతకు వచ్చే సమయానికి ముందు ఒక దఫా ఎకరానికి 1 లీటరు ఆ తరువాత 15 రోజుల వ్యవధిలో మరొక దఫా ఎకరానికి 1 లీటరు చొప్పున పిచికారీ చేయవలెను. జీవామ్మతం లేదా పంచగవ్యంతో అయినా కలిపి పిచికారీ చేయవచ్చును.

గమనిక :

- 1) జైమోసాల్, మారుతి ఎకోరైజా - వామ్, మారుతి అజోస్పెరిల్లమ్, మారుతి అజటోబాక్టర్, మారుతి ఫాస్ఫోబాక్టర్ మరియు సేంద్రీయ ఎరువులు లభించు ప్రదేశము :

కె.సి.పి. షుగర్ అండ్ ఇండస్ట్రీస్ కార్పొరేషన్ లిమిటెడ్

ఉయ్యూరు, కృష్ణాజిల్లా, ఫోన్ : 08676-232001, 9704456934

- 2) ఫార్ములా ఎరువు, పంచగవ్యం, జీవామ్మతం లభించు ప్రదేశము :

ఆర్.వెంకటేశ్వరరావు, కుశలవ ఇంటర్నేషనల్ లిమిటెడ్, అడవి నెక్కలం, ఆగిరిపల్లి మండలం,

కృష్ణాజిల్లా ఫోన్ : 9849624311